

Lönesummor, arbetsgivaravgifter och preliminär A-skatt från skattedeclarationer

1:a kvartalet 2008

Gross pay, payroll taxes and preliminary tax from employers monthly tax returns 1st quarter of 2008

I korta drag

Lönesumman ökar med 7,1 procent

Den totala lönesumman i Sverige uppgick under första kvartalet 2008 till 304 miljarder kronor, en ökning med 7,1 procent jämfört med samma period förra året. I privat sektor ökade lönesumman med 7,9 procent och i offentlig med 5,0 procent.

Landstingssektorn visade en positiv förändring med 6,3 procent, följt av kommunal sektor med 6,1. Inom statlig sektor ökade lönesumman med 1,1 procent.

I den privata sektorn fanns den största ökningen bland de större branscherna i fastighetsbolag och företagservicefirmor som ökade med 11,5 procent. Byggindustrin ökade med 13,3 procent, handeln med 7,5 och i tillverkningsindustrin ökade lönesumman med 5,8 procent, medan undergruppen verkstadsindustri ökade med 6,0 procent.

Skatteavdraget minskar

Det totala skatteavdraget – preliminär A-skatt – från bruttolönen utgjorde 30,3 procent av lönesumman under första kvartalet 2008. Det är en minskning med 0,9 procentenheter jämfört med motsvarande kvartal föregående år.



Statistiska centralbyrån
Statistics Sweden

Maria Nilsson, SCB, tfn 019-17 60 78, fornamn.efternamn@scb.se

Statistiken har producerats av SCB, som ansvarar för officiell statistik inom området.

ISSN 0082-0237 Serie AM – arbetsmarknad. Utkom den 13 maj 2008.

URN:NBN:SE:SCB-2008-AM61SM0802_pdf

Tidigare publicering: Se avsnittet Fakta om statistiken.

Utgivare av Statistiska meddelanden är Kjell Jansson, SCB.

Innehåll

Statistiken med kommentarer	3
Lönesumma	3
Tabeller	4
Teckenförklaring	4
Förteckning över de i statistiken ingående näringsgrenarna (SNI)	4
1. Lönesummor, arbetsgivaravgifter och preliminär A-skatt efter näringsgren för privat sektor, 1:a kvartalet 2008	5
2. Lönesummor, arbetsgivaravgifter och preliminär A-skatt fördelade på sektorer, 1:a kvartalet 2008	6
3. Underlag och skatteavdrag avseende sociala avgifter, räntor och utdelningar, 4:e kvartalet 2004 – 1:a kvartalet 2008, miljoner kronor	6
4. Antal företag per lönesummeintervall och sektor, 1:a kvartalet 2008	7
5. Index: Lönesummor efter sektor, 2:a kvartalet 2003 – 1:a kvartalet 2008 (1999:1=100)	7
6. Andel förmåner av lönesumman i procent efter sektor och näringsgren för privat sektor, 4:e kvartalet 2005 – 1:a kvartalet 2008	8
Fakta om statistiken	9
Detta omfattar statistiken	9
Definitioner och förklaringar	9
Så görs statistiken	10
Statistikens tillförlitlighet	10
Bra att veta	11
Annan statistik	12
In English	13
Summary	13
List of tables	14
List of terms	14

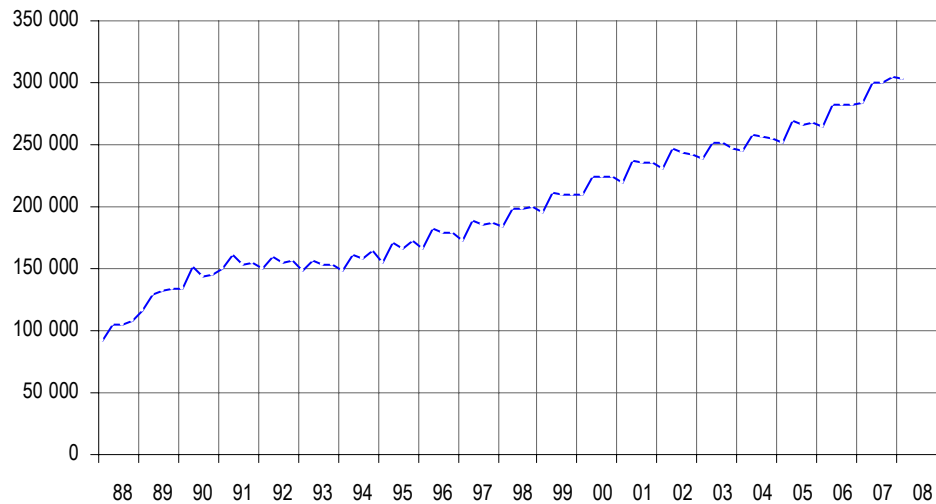
Statistiken med kommentarer

Lönesumma

Diagrammet nedan visar utvecklingen av den totala lönesumman under perioden 1988 kvartal 1 – 2008 kvartal 1. Ökningen har varit 233 procent i löpande priser under denna period.

Total lönesumma

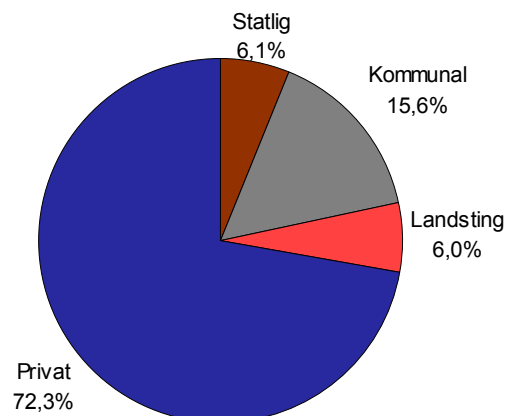
Miljoner kronor



Data t.o.m. kvartal 1 2008

I nedanstående diagram visas den totala lönesumman fördelad efter sektor under första kvartalet 2008. Lönesumman för offentlig sektor utgjorde knappt 28 procent av totalen. Detta kan jämföras med sysselsättningsstatistiken som visar att ca 33 procent av de anställda fanns inom offentlig sektor under samma period.

Andel lönesumma efter sektor



Tabeller

Teckenförklaring

Explanation of symbols

–	Noll	Zero
0	Mindre än 0,5	Less than 0.5
0,0	Mindre än 0,05	Less than 0.05
..	Uppgift inte tillgänglig eller för osäker för att anges	Data not available
.	Uppgift kan inte förekomma	Not applicable
*	Preliminär uppgift	Provisional figure

Förteckning över de i statistiken ingående näringsgrenarna (SNI)

Standard industrial classification

A+B	Jordbruk, skogsbruk, jakt och fiske	Agriculture, forestry, hunting and fishery
C	Gruvor och mineralutvinningsind.	Mines and quarries
D	Tillverkningsindustri	Manufacturing industry
28-35	Verkstadsindustri	Engineering industry
E	El-, gas-, värme- och vattenverk	Electricity, gas and water works
F	Byggindustri	Construction industry
G	Parti och detaljhandel, rep.verkst.	Wholesale and retail trade, repair shops
H	Hotell och restauranger	Hotels and restaurants
I	Transport, magasinering och kommunikation	Transport, storage and communication companies
J	Kreditinstitut och försäkringsbolag	Financial institutions and insurance companies
K	Fastighetsbolag, uthyrnings- och företagservicefirmor	Real estate, renting and business service companies
M	Utbildningsväsendet	Educational establishments
N	Hälso- och sjukvård, socialtjänst, veterinärkliniker	Health and social work establishments
O	Andra samhällliga och personliga tjänster	Other community and personal service establishments

1. Lönesummor, arbetsgivaravgifter och preliminär A-skatt efter näringsgren för privat sektor, 1:a kvartalet 2008

1. Gross pay, payroll taxes and preliminary tax withheld by employers, by industry for the private sector, 1st quarter of 2008

SNI	Näringsgren ¹	Lönesum- ma milj. kr	Arbets- givaravgift milj. kr	Prel. A- skatt milj. kr	Årlig förändring i procent		
					Löne- sum- ma	Arbets- givar- avgift ²	Prel. A- skatt
Totalt		219 523	68 680	68 683	7,9	6,2	5,1
A+B	Jord-, skogsbruk, jakt o fiske	1 945	594	563	6,6	6,4	3,6
C	Gruvor o mineralutvinningsind.	757	238	243	-3,4	-5,4	-8,8
D	Tillverkningsindustri	58 079	18 352	18 182	5,8	4,1	3,5
28-35	Verkstadsindustri	31 234	9 870	9 871	6,0	4,4	3,3
E	El-, gas-, värme- o vattenverk	2 780	890	928	4,9	4,1	3,8
F	Byggindustri	17 035	5 269	5 003	13,3	10,8	10,5
G	Parti o detaljhandel, rep.verkst.	35 377	10 961	10 674	7,5	4,9	4,6
H	Hotell o restauranger	4 779	1 406	1 248	10,7	3,8	7,4
I	Transport, magasinering o kommunikation	18 898	5 923	5 577	4,9	3,0	0,4
J	Kreditinstitut o försäkringsbolag	14 837	4 616	5 805	5,6	5,4	4,4
K	Fastighetsbolag o företags-servicefirmor	42 639	13 432	13 924	11,5	10,4	9,3
M	Utbildningsväsendet	3 839	1 211	1 038	10,6	10,7	7,1
N	Hälso- o sjukvård, socialtjänst, veterinärkliniker	8 509	2 668	2 503	11,4	10,0	9,3
O	Andra samhälliga o personliga tjänster	9 514	2 952	2 826	4,3	3,8	1,9

- 1) Fr.o.m. första kvartalet 2005 redovisas resultaten efter statistisk näringsgren mot tidigare näringsgren. Mer upplysningar om vad denna förändring innebär finns under kapitlet "Bra att veta" nedan.
- 2) Fr.o.m. 2007 har arbetsgivaravgiften höjts och det så kallade företagsstödet halverats. Dessutom har de sänkta arbetsgivaravgifterna för enmansföretag upphört.

2. Lönesummor, arbetsgivaravgifter och preliminär A-skatt fördelade på sektorer, 1:a kvartalet 2008

2. Gross pay, payroll taxes and preliminary tax distributed by outpaying sector, 1st quarter of 2008

Utbetalande sektor	Lönesumma milj. kr	Årlig förändring i procent	Arbetsgivaravgift milj.kr	Årlig förändring i procent	Prel. A-skatt milj. kr	Årlig förändring i procent
Totalt	303 730	7,1	95 444	5,5	92 082	4,2
Statlig	18 598	1,1	5 929	0,3	5 544	-3,1
Kommunal	47 339	6,1	15 002	4,4	12 397	2,8
Landsting	18 261	6,3	5 830	5,4	5 457	3,6
Offentlig	84 199	5,0	26 761	3,7	23 398	1,5
Privat	219 523	7,9	68 680	6,2	68 683	5,1
Utlandet	9	..	2	..	0	..

3. Underlag och skatteavdrag avseende sociala avgifter, räntor och utdelningar, 4:e kvartalet 2004 – 1:a kvartalet 2008, miljoner kronor

3. Gross pay and withholding tax referring to social insurance contributions, interest and dividends, 4th quarter of 2004 – 1st quarter of 2008, millions of Swedish crowns

År/Kvartal	Antal företag	Försäkrings- /pensions- utbetalning	Skatt	Ränta /utdelning	Skatt
2008					
kvartal 1	5 398	120 576	32 710	13 115	2 675
2007					
kvartal 4	14 762	116 850	31 705	25 471	6 254
kvartal 3	6 034	117 515	31 899	3 095	512
kvartal 2	7 065	117 553	31 853	23 383	6 591
kvartal 1	5 193	118 833	32 357	6 872	735
2006 ²					
kvartal 4	13 947	115 037	31 751	15 464	3 427
kvartal 3	5 323	115 295	31 956	1 660	382
kvartal 2	6 067	114 949	31 610	18 924	5 203
kvartal 1	4 417	115 712	31 870	5 778	851
2005 ¹					
kvartal 4	1 047	112 470	31 381	11 366	2 229
kvartal 3	917	112 707	31 634	983	216
kvartal 2	983	113 583	31 678	14 605	3 898
kvartal 1	993	118 478	31 272	4 599	639
2004					
kvartal 4	1051	109 349	31 365	9 147	1 931

1) Resultaten för försäkrings- och pensionsutbetalningen under kvartal 1 2005 har uppdaterats.

2) Antalet företag som redovisar försäkrings- och pensionsutbetalningar har ökat fr.o.m. första kvartalet 2006 p.g.a. ändringar i skattedeklarationsblanketten.

4. Antal företag per lönesummeintervall och sektor, 1:a kvartalet 2008

4. Number of enterprises distributed by intervals of gross pay and sector, 1st quarter of 2008

Sektor	Lönesummeintervall (tkr)					
	Totalt	0-99	100-999	1 000-9 999	10 000-99 999	> 100 000
Totalt	126 009	125 905	118 809	23 720	2 643	373
Statlig	118 989	17	55	120	111	33
Kommunal	24 132	35	31	71	192	127
Landsting	3 249	..	4	15	..	20
Offentlig	733	52	90	206	303	180
Privat	270 586	125 839	118 702	23 512	2 340	193
Utlandet	33	14	17	2

5. Index: Lönesummor efter sektor, 2:a kvartalet 2003 – 1:a kvartalet 2008 (1999:1=100)

5. Index: Gross pay by sector, 2nd quarter of 2003 – 1st quarter of 2008 (1999:1=100)

År	kvartal	Sektor					
		Totalt	Statlig	Kommunal	Landsting	Offentlig	Privat ¹
2008	1	155,2	148,3	146,9	142,5	143,9	160,3
2007	4	155,5	153,6	145,0	142,4	144,0	160,5
	3	153,3	151,7	149,0	143,1	145,9	156,7
	2	153,7	151,2	145,1	138,5	142,6	158,7
	1	145,0	146,6	138,4	134,1	137,0	148,6
2006	4	144,4	149,8	136,9	132,9	136,6	147,9
	3	144,1	148,6	145,6	139,3	142,5	145,0
	2	144,5	147,1	138,5	133,4	137,0	148,0
	1	135,2	140,4	131,1	129,0	130,5	137,4
2005	4	136,9	144,7	133,0	130,1	132,7	138,8
	3	136,3	141,7	136,9	131,7	134,6	137,3
	2	137,3	142,1	130,9	126,4	130,2	140,5
	1	128,5	135,2	126,2	123,7	125,5	130,0
2004 ¹	4	129,8	138,2	125,5	123,7	125,8	131,7
	3	131,1	138,3	135,0	128,7	132,1	130,9
	2	132,2	138,4	130,1	124,2	128,5	133,9
	1	125,0	134,8	125,5	122,2	124,8	125,3
2003	4	126,2	137,9	124,2	118,4	123,9	127,3
	3	128,3	136,1	131,7	121,9	128,4	128,5
	2	128,7	134,5	123,9	116,4	122,5	131,5
(1999	1	195 663	12 544	32 221	12 815	58 520	136 947)

1) Enheter har förts från privat sektor till landstingssektorn fr.o.m. första kvartalet 2004.

6. Andel förmåner av lönesumman i procent efter sektor och näringsgren för privat sektor, 4:e kvartalet 2005 – 1:a kvartalet 2008

6. Proportion of fringe benefits to gross pay by sector and industry for the private sector, 4th quarter of 2005 – 1st quarter of 2008

Sektor	Näringsgren ¹	Förmåner									
		2008 kv 1	2007 kv 4	kv 3	kv 2	2006 kv 1	kv 4	kv 3	kv 2	2005 kv 1	kv 4
Totalt		1,5	1,5	1,4	1,5	1,5	1,7	1,4	1,4	1,4	1,5
Statlig		0,5	0,5	0,4	0,4	0,4	0,3	0,2	0,3	0,3	0,4
Kommuner		0,3	0,2	0,2	0,2	0,2	0,0	0,0	0,0	0,0	0,0
Landsting		0,4	0,3	0,2	0,3	0,3	0,1	0,1	0,1	0,1	0,1
Offentlig		0,4	0,3	0,2	0,3	0,3	0,1	0,1	0,1	0,1	0,1
Privat totalt		1,9	1,9	1,8	1,9	1,9	2,3	1,9	2,0	1,9	2,1
A+B	Jordbruk, jakt o skogsbruk	1,0	0,9	0,8	0,8	1,0	0,9	0,8	0,8	1,0	0,9
C	Gruvor o mineralutvinningsindustri	0,9	0,8	0,7	1,1	0,8	1,1	0,6	0,7	0,7	0,8
D	Tillverkningsindustri	1,8	2,0	1,6	2,0	1,8	2,2	1,9	1,7	1,6	2,0
E	El, gas, värme o vattenverk	2,1	1,2	1,1	1,1	1,2	15,5 ²	0,9	0,9	1,4	1,2
F	Byggindustri	1,2	1,0	1,0	1,1	1,1	1,0	1,0	1,1	1,1	1,0
G	Parti o detaljhandel, reparationsverkstäder	2,4	2,4	2,3	2,4	2,3	2,4	2,3	2,3	2,4	2,5
H	Hotell o restauranger	2,3	2,2	2,0	2,2	2,3	2,4	2,1	2,3	2,4	2,4
I	Transport, magasinering o kommunikation	1,5	1,5	1,4	1,4	1,4	1,5	1,3	1,4	1,5	1,5
J	Kreditinstitut o försäkringsbolag	3,3	4,5	4,1	4,1	4,4	5,7	4,5	6,2	5,1	5,3
K	Fastighetsbolag, uthyrnings o företagsfirmor	2,0	2,2	2,2	2,1	2,1	2,3	2,2	2,1	2,1	2,2
M	Utbildningsväsendet	0,5	0,5	0,5	0,5	0,5	0,5	0,5	0,5	0,5	0,5
N	Hälso- o sjukvård, socialtjänst o veterinärkliniker	1,0	1,0	0,9	1,0	1,0	1,0	0,9	1,0	1,0	1,1
O	Andra samhällsliga o personliga tjänster	1,2	1,1	1,0	1,0	1,1	1,3	1,0	1,2	1,1	1,6

1) Fr.o.m. första kvartalet 2005 redovisas resultaten efter statistisk näringsgren mot tidigare näringsgren. Mer upplysningar om vad denna förändring innebär finns under kapitlet "Bra att veta" nedan.

2) Ett antal företag har under kvartalet betalt extra förmåner.

Fakta om statistiken

Detta omfattar statistiken

Inledning

Undersökningen lönesummor, arbetsgivaravgifter och preliminär A-skatt (LAPS) baseras på skattedeklarationer och avser att kvartalsvis belysa nivå och utveckling av dessa tre variabler. Huvudsakliga användare av statistiken är Finansdepartementet, Riksbanken, Konjunkturinstitutet och SCB:s enhet för nationalräkenskaper.

Objekt och population

Undersökningspopulationen består av de arbetsgivare och uppdragsgivare som har skyldigheten att:

- betala arbetsgivaravgifter
- göra skatteavdrag

Dessa skyldigheter regleras i skattebetalningslagen. Lön eller ersättning, inklusive värdet av naturförmåner, till en och samma arbetstagare skall uppgå till minst 1 000 kronor per år innan avgiftsskyldighet inträder. Från den månad då avgiftsskyldighet i sådant fall inträtt skall redovisning och betalning också omfatta den ersättning som tidigare under året betalats ut till arbetstagaren. Redovisning och inbetalning av avdragen skatt och arbetsgivaravgift skall göras för företaget som helhet, d.v.s. på företagsnivå.

Statistiska mått

Aggregerade lönesummor, arbetsgivaravgifter och preliminär A-skatt redovisas i summa kronor. Lönesummevariabeln redovisas också i indexerad form.

Redovisningsgrupper

- Näringsgren på enbokstavnivå (SNI-2002).
- Sektorer för vilka sektorkoderna hämtas från SCB:s företagsdatabas (FDB). Standarden för sektorkoderna ändrades fr.o.m. år 2000.

Ett företag som finns i FDB har alltid en sektorkod. Däremot kan koden för en näringsgren i vissa fall vara ofullständig eller saknas helt. De arbetsgivare som inte har kunnat klassificeras efter näringsgren återfinns i klassen näringsgren okänd. Om arbetsgivaren bedriver verksamhet inom mer än en näringsgren avser uppgiften om näringsgren arbetsgivarens dominerande verksamhetsinriktning. Arbetsgivare som inte kan matchas mot FDB har varken sektorkod eller näringsgrenskod. Förteckning över näringsgrenar finns i tabellavsnittet.

Referenstid

Uppgifterna avser resultat för första kvartalet 2008.

Definitioner och förklaringar

Variabler

Lönesumma (bruttolön)

Denna skall omfatta hela den kontanta bruttoersättningen till de personer som skall tas med i redovisningen.

Till kontant bruttolön hänförs förutom tidlön bl.a. följande kontantförmåner: diverse ackordsersättningar, bonus, drickspengar, gratifikation, helgdagslön, jour- och beredskapsersättning, kostersättning, tillägg vid skiftarbete samt vid obekväm arbetstid, permitteringslön, provision, reseersättning, semesterersättning, semesterlön, sjuklön, vinstandel och övertidsersättning. Närmare upplysningar finns i broschyren "Skatteavdrag och arbetsgivaravgifter" (SKV 401 utg. 15) som ges ut av Skatteverket.

Förmåner

Dessa omfattar värdet av andra skatte- och avgiftspliktiga förmåner än kontant lön som till exempel fri kost, bil, bostad och förmånliga lån.

Arbetsgivaravgift

Arbetsgivaren betalar in en avgift som beräknas procentuellt av bruttolönen till Skatteverket. Denna avgift bekostar bl.a. pensioner och sjukförsäkringar.

A-skatt

Arbetsgivare gör skatteavdrag från lön till arbetstagare som har A-skatt. Statistik om preliminär A-skatt kan delas upp i två delar: en del som redovisats av arbetsgivare och uppdragsgivare och en del som avser A-skatt från sociala utbetalningar, räntor och utdelningar.

Så görs statistiken

Totalundersökning

Redovisningen av avdragen A-skatt och arbetsgivaravgift äger rum varje månad. A-skatt, som dragits av under månaden, skall tillsammans med arbetsgivaravgift på under månaden utgivna löner redovisas och betalas till skattemyndigheten senast förfallodagen i närmast påföljande månad.

Skattedeclarationer registreras och kommer via skattemyndigheter in till Skatteverket varje månad. SCB får sedan tillgång till materialet cirka sex veckor efter "lönemånadens" slut. Det består då av drygt 271 000 skattedeclarationer. Redovisningen av lönesummor, arbetsgivaravgifter och preliminär A-skatt avser ett kvartal.

Frekvens

Tabeller skapas månatligen, medan publicerade resultat i SM gäller kvartalsuppgifter.

Statistikens tillförlitlighet

Tillförlitlighet totalt

SCB:s bearbetningar av skattedeclarationer är en månatlig totalundersökning av uppgifter från ett administrativt register. Resultatens tillförlitlighet är beroende av att uppgifterna på skattedeclarationerna är riktiga och av att SCB får tillgång till samtliga skattedeclarationer. Tillförlitligheten är också beroende av bransch- och sektorskodningen från SCB:s företagsdatabas.

Underlaget för resultaten för första kvartalet 2008 som publiceras i detta SM består av en månadsfil som har upprättats två gånger med nya uppgifter från Skatteverket, en månadsfil med en upprättning samt en månadsfil utan upprättning.

Granskning och viss bearbetning sker av de månads- och kvartalsfiler som inte är upprättade. Om stora förändringar har skett i sektorer och branschaggregat jämfört med motsvarande kvartal föregående år undersöks enskilda arbetsgivare. I de fall där större arbetsgivare inte har inkommit i tid med skattedeclarationen imputeras månads- eller kvartalsuppgifter för den enskilda arbetsgivaren.

I en studie av kvaliteten, i av SCB bearbetade uppgifter från skattedeclarationerna, har en jämförelse gjorts med lönesummor från kontrolluppgiftsregistret (KU) avseende perioden 1997-98. Resultat från denna studie visar på en god kvalitet i uppgiften om lönesumman med hänsyn till definitionsskillnader mellan undersökningarna.

Stora variationer återfinns i de redovisade variablernas förändringstakt, bl.a. är lönesummans förändringstal mycket skiftande inom olika delar av ekonomin. Analys av de bakomliggande faktorerna är komplicerad eftersom skattestatistiken återspeglar ett resultat av förändringar i flera olika faktorer, exempelvis förändring i antalet sysselsatta, arbetad tid, löner och arbetskraftens struktur (vad avser löner). Förändringen kan sålunda hänföras till såväl sysselsättnings- som lönevariabler, men det är svårt att renodla dessa faktorer. Det bör också framhållas att näringsgrensfördelningen skulle bli mer korrekt om statistiken grundades på uppgifter över arbetsställen. I statistiken bestäms arbetsgivarens

näringsstillhörighet efter företagets huvudsakliga branschriktning. Det påverkar redovisningen framför allt i de mindre näringsgrenarna.

Täckning

Undersökningspopulationen sammanfaller i stor utsträckning med målpopulationen. Skyldigheten att lämna uppgifter via skattedeclarationen är fastställd i skattelagstiftningen. De skattedeclarationsuppgifter som inkommer till SCB efter bryttidpunkten betraktas som bortfall och påverkar slutresultaten i mycket liten utsträckning.

Mätning

Undersökningen är en totalundersökning som baseras på skattedeclarationer. Arbetsgivarna lämnar in skattedeclarationerna till de lokala skattekontoren som granskar och kompletterar dem. Därefter sammanställer Skatteverket ett register som skickas elektroniskt till SCB. Det är svårt att uppskatta hur mätinstrumentet påverkar kvalitén. De enstaka fel som upptäckts av SCB är av karaktären decimalfel som rättas upp. Skattedeclarationen är välkänd hos arbetsgivarna då den återkommer varje månad. Uppgiftslämnarna torde därför ha mycket god kännedom om blanketten och fasta rutiner för att lämna de efterfrågade uppgifterna.

Bortfall

Bortfall uppstår när SCB inte får tillgång till alla skattedeclarationer som skall ingå i undersökningspopulationen. En uppgiftslämnarens skattedeclaration har möjlighet att inkomma under de två påföljande månaderna för att inte bortfall ska uppstå för första månaden i kvartalet. För andra kvartalsmånaden kan en skattedeclaration vara försenad en månad utan att bortfall sker och för sista kvartalsmånaden redovisas endast de skattedeclarationer som inkommit i tid till skattemyndigheten. Imputeringar görs i de fall då företag saknas som påverkar redovisningen i stor utsträckning t.ex. för en viss näringsgren. Uppskattningar som gjorts visar att storleken på lönesumman för bortfallet uppgår till knappt 1 procent av den totala lönesumman på årsbasis.

Bearbetning

Vid stora avvikelser på förväntade värden på näringsgren granskas enskilda arbetsgivare för att klargöra eventuell förändring av huvudsaklig näringsgren. Bearbetningsfelen bedöms totalt sett som små.

Modellantaganden

Ej relevant.

Bra att veta

Jämförbarhet över tiden

SCB har gjort bearbetningar av material från Skatteverket från och med 1985. Sedan dess har vissa förändringar skett i behandling och redovisning av datat. Från och med 1988 beaktar SCB upprättningar och kompletteringar i Skatteverkets skattedatabas. Tidigare togs ej någon hänsyn till dessa, vilket innebar en underskattning i SCB:s redovisning av skattestatistiken fram till och med 1987. Uppgifter om lönesummor och arbetsgivaravgifter är de variabler som påverkas mest av kompletteringar och upprättningar.

Statistiken är i huvudsak jämförbar över tiden förutom de förändringar i uppbördslagstiftningen som skett. Sedan 1995 redovisas uppgifterna fördelade enligt ny näringsgrenskod, SNI92. Före 1 juli 1995 lämnade statliga företag endast preliminär A-skatt via uppbördsdeklarationen. Lönesumman fick SCB in via enkät respektive telefonkontakt, men arbetsgivaravgifterna saknades för statlig sektor. Efter 1 juli 1995 lämnas även dessa uppgifter via uppbördsdeklarationen. I samband med att uppbörds- och momsdeklarationen den 1 januari 1998 ersattes av en gemensam skattedeclaration ändrades företagens inrapporteringsförfarande då en ny skatteblankett introducerades. Fr.o.m. år 2000 förändrades standarden för sektorkoderna.

Resultatet för första kvartalet år 2008 baserar sig på tre månadsuppgifter varav upprättning har skett två gånger för första månaden, en gång den andra månaden och ingen gång för den sista månaden.

Före år 2001 redovisades dels kvartalsuppgifter enligt ovan och dels kvartalsuppgifter där samtliga tre månadsuppgifter hade upprättats två gånger.

Fr.o.m. första kvartalet 2002 granskas resultaten för innevarande kvartal mot samma typ av månadsuppgifter från motsvarande kvartal föregående år. Det innebär att månadsuppgifterna har upprättats lika många gånger både för det aktuella kvartalet och för jämförelsekvartalet. Under 2001 innehöll istället jämförelsekvartalet (för år 2000) tre månadsuppgifter som samtliga hade rättats upp två gånger. Det påverkade förändringssiffrorna för bruttolön och arbetsgivaravgift till viss del under år 2001. Då flera mindre arbetsgivare saknas som inte imputeras fr.o.m. år 2001 gör att förändringssiffrorna kan påverkas för framförallt deltotaler (se Bortfall).

Arbetsgivare som inte kan matchas mot FDB har varken sektorkod eller näringsgrenskod. Fr.o.m. fjärde kvartalet 2002 har dessa förts till privat sektor om dess organisationsnummer visar att det rör sig om enskilda firmor, konkursbon, ekonomiska föreningar eller andra företagsformer som kan hänföras till privat sektor.

Fr.o.m. första kvartalet 2003 har näringsgrensindelningen förändrats enligt standarden SNI-2002. Detta medför vissa förändringar i redovisningen på enbokstavs nivå så till vida att förskolor inom privat sektor har förts från SNI N till SNI M.

Redovisningen efter näringsgren baseras fr.o.m. första kvartalet 2005 på statistisk näringsgren mot tidigare näringsgren. Dessa två typer av näringsgrenskoder kan skilja sig åt för en och samma arbetsgivare, men de allra flesta har samma näringsgrensangivelse i båda klassifikationerna. Ett exempel för att belysa skillnaden är att företag A som hjälpföretag till företag B får samma näringsgrenskod som företag B med statistisk näringsgren. Det kan t.ex. vara ett finansiellt företag som ingår i en större koncern. Statistisk näringsgren används mest frekvent i statistiska sammanhang, bl.a. i nationalräkenskaperna.

Från och med första kvartalet 2008 redovisas inte lönesumman för personer som är 71 år och äldre då de sociala avgifterna för denna grupp slopats. Under 2009 kommer det gälla för personer som är 72 år och äldre. Detta kommer att pågå till 1917 då det gäller för personer som är 80 år och äldre.

Spridningsformer

LAPS publiceras kvartalsvis i Statistiska meddelanden (AM61SM) med tabeller efter bl.a. näringsgren och sektor. Samtidigt publiceras ett pressmeddelande med kortfattade resultat och nya tabeller läggs upp i Sveriges statistiska databaser (SSD). På SCB:s hemsida finns en presentation av undersökningen, länkar till äldre publikationer och ett par tabeller och diagram.

Dokumentation

Utöver lättillgänglig dokumentation som finns i Statistiska meddelanden rekommenderas SCB (1989): Bakgrundsfakta till arbetsmarknadsstatistiken 1989:5: Statistik från uppbördsdeklarationer (UBD). Ytterligare information finns i SCB (2001): Bakgrundsfakta till arbetsmarknadsstatistiken 2001:1: Avvikelser i lönesummestatistiken – en jämförelse mellan LAPS och LSUM.

Primärmaterial

Primärdata för enskilda arbetsgivare finns sparade på kvartalsbasis sju år bakåt i tiden. För forskningsändamål kan SCB medge utlämnande av aidentifierat material efter särskild prövning.

Annan statistik

Lönesummor och A-skatt kan på årsbasis erhållas från den kontrolluppgiftsbaserade lönesummestatistiken (LSUM). Dessa uppgifter är i stort jämförbara med LAPS på årsbasis. Mer information kan fås i Bakgrundsfakta till arbetsmarknads- och utbildningsstatistiken 2001:1: Avvikelser i lönesummestatistiken – en jämförelse mellan LAPS och LSUM.

Mer information om statistiken och dess kvalitet ges i en särskild Beskrivning av statistiken på SCB:s webbplats, www.scb.se.

In English

Summary

Gross pay increased by 7.1 percent

Total gross pay in Sweden amounted to SEK 304 billion in the first quarter of 2008, an increase of 7.1 percent compared to the same period last year. In the private sector gross pay increased by 7.9 percent, while the public sector had an increase of 5.0 percent.

The county council sector had a growth rate of 6.3 percent, followed by the municipality sector, 6.1 percent. Gross pay in the central government sector increased by 1.1 percent.

In the private sector was the sharpest increase among the larger industries in real estate and business service firms, 11.5 percent. The construction industry increased by 13.3 percent, while wholesale and retail trade increased by 7.5 percent. Gross pay for the manufacturing industry increased by 5.8 percent. However, the sub-group comprising the engineering industry increased by 6.0 percent.

Drop in withholding taxes

Total withholding taxes – preliminary income tax withheld by employers – amounted to 30.3 percent of gross pay during the first quarter of 2008. This figure is 0.9 percentage points less compared with the corresponding quarter last year.

List of tables

Explanation of symbols	4
Standard industrial classification	4
1. Gross pay, payroll taxes and preliminary tax withheld by employers, by industry for the private sector, 1st quarter of 2008	5
2. Gross pay, payroll taxes and preliminary tax distributed by outpaying sector, 1st quarter of 2008	6
3. Gross pay and withholding tax referring to social insurance contributions, interest and dividends, 4th quarter of 2004 – 1st quarter of 2008, millions of Swedish crowns	6
4. Number of enterprises distributed by intervals of gross pay and sector, 1st quarter of 2008	7
5. Index: Gross pay by sector, 2nd quarter of 2003 – 1st quarter of 2008 (1999:1=100)	7
6. Proportion of fringe benefits to gross pay by sector and industry for the private sector, 4th quarter of 2005 – 1st quarter of 2008	8

List of terms

Arbetsgivaravgift	Payroll tax
Bruttolön	Gross pay
Företag	Enterprise
Förmån	Fringe benefits
Försäkrings- och pensionsutbetalningar	Insurance and pension payments
Kommun	Municipality
Landsting	County council
Lönesummeintervall	Intervals of gross wages
Näringsgren/Bransch	Industry
Offentlig	Public
Preliminär A-skatt	Preliminary tax
Privat	Private
Ränta och utdelning	Interest and dividends
Sektor	Sector
SNI-2002	NACE
Stat	Central government